

# RIGID CORE VINYL FLOORING - LOCKING

# REVÊTEMENTS DE SOL EN VINYLE RIGID CORE - EMBOITABLE

# REVESTIMIENTO DE PISO DE VINILO RIGID CORE - DE ENGANCHE

# Bruce®

RECOMMENDED CLEANER: Bruce® Multi-Surface Floor Cleaner

NETTOYANT RECOMMANDÉ : Nettoyant pour revêtements de sol multisurface  
Bruce®

LIMPIADOR RECOMENDADO: Limpiador de pisos para superficies múltiples Bruce®

## THANK YOU FOR CHOOSING AHF PRODUCTS FLOORING

Properly installed and cared for your new flooring will be easy to maintain and will keep its great look for years. If you have questions or comments, please visit us at [www.ahfproducts.com](http://www.ahfproducts.com) or 1 866 243 2726.

### WARNING: EXISTING IN-PLACE RESILIENT FLOOR COVERING AND ASPHALTIC ADHESIVES. DO NOT SAND, DRY SWEEP, DRY SCRAPE, DRILL, SAW, BEADBLAST OR MECHANICALLY CHIP OR PULVERIZE EXISTING RESILIENT FLOORING, BACKING, LINING FELT, ASPHALTIC "CUTBACK" ADHESIVE OR OTHER ADHESIVE.

These existing in-place products may contain asbestos fibers and/or crystalline silica.

Avoid creating dust. Inhalation of such dust is a cancer and respiratory tract hazard.

Smoking by individuals exposed to asbestos fibers greatly increases the risk of serious bodily harm.

Unless positively certain that the existing in-place product is a non-asbestos-containing material, you must presume it contains asbestos. Regulations may require that the material be tested to determine asbestos content and may govern removal and disposal of material.

See current edition of the Resilient Floor Covering Institute (RFCI) publication Recommended Work Practices for Removal of Resilient Floor Coverings for instructions on removing all resilient floor covering structures or contact your retailer or AHF Products 1 866 243 2726.

The floor covering or adhesive in this package does NOT contain asbestos.

### Installation:

Location: All grade levels

Fitting: All methods

### Tools:

Tape measure, chalk line, utility knife, pencil, spacers, straight edge, vacuum or broom optional tile cutter or cutting shear. Subfloor prep supplies.

### General Information

The locking installation system allows the planks to be installed without using adhesives as a floating floor installation. The planks should be installed 1/4" away from all vertical surfaces such as walls, cabinets, pipes, etc.

When installed in bathrooms, the gap should be filled and sealed with a good quality siliconized or acrylic caulk. The gap will then be covered with molding or wall base. Base cabinets should not be installed on top of the planks.

### Keys to Successful Locking Installation

- Prolonged direct sunlight can result in discoloration, and excessive temperatures above 140° F may cause expansion. The use of drapes or blinds is recommended during peak sunlight exposure.
- Most installations will need approximately a 10% cutting allowance added to the square footage of the room.
- Always work out of three cartons to mix shade and visual.
- Proper conditioning of both the jobsite and the flooring is necessary. Rigid Core Vinyl Flooring should not be exposed to sudden changes in temperature.
- Store, transport and handle Rigid Core Vinyl Flooring so as to prevent any distortions. Store cartons flat, never on edge. Distortions will not disappear over time. Ensure that the planks are laying flat at time of installation.
- Installations of carpet, metal strips and other transition moldings should not push fully into the flooring and should allow for some slight movement wherever practical.
- Protect the floor from heavy-rolling loads, other trades and replacement and/or movement of appliances by using sheets of plywood or similar.
- Rigid Core Vinyl Flooring alone is waterproof but excessive subfloor moisture may promote mildew or mold issues.

### Suitable Substrates

All substrates listed must be properly prepared and meet certain requirements. There may be other exceptions and special conditions for these substrates to be suitable for the locking installation system as noted below.

- Concrete – dry and smooth on all grade levels
- Suspended wood subfloors with approved wood underlayments – must have minimum of 18" well-ventilated crawl space underneath
- Suspended hardwood flooring that is fully adhered, smooth and square edge without texture
- Single-layer, fully-adhered, existing resilient floors – must not be foam-backed or cushion-backed
- Ceramic tile, Terrazzo, Marble
- Polymeric Poured (seamless) Floors
- Fully-sanded OSB

### DO NOT INSTALL OVER

- Particleboard or wafer board
- Existing resilient tile floors that are below grade
- Existing cushion-backed vinyl flooring
- Carpet
- Hardwood flooring that has been installed directly over concrete
- On stairs or in rooms with sloping floors or floor drains

Avoid subfloors with excessive vertical movement. Optimum performance of floor covering products occurs when there is little horizontal or vertical movement of the subfloor. If the subfloor has excessive vertical movement (deflection) before installation of the flooring, it is likely it will do so after installation of the flooring is complete.

### Adhesives:

If a full spread glue down installation is desired with this Rigid Core Vinyl Flooring, please use a commercially available, pressure sensitive LVT adhesive. Please follow the manufacturer's instruction for the adhesive application.

### Job Conditions/Preparations

- Rigid Core Vinyl Flooring should only be installed in temperature-controlled environments. It is necessary to maintain a constant temperature before, during and after the installation. Therefore, the permanent or temporary HVAC system must be in operation before the installation of resilient flooring. Portable heaters are not recommended as they may not heat the room and subfloor sufficiently. Kerosene heaters should never be used.
- All substrates must be structurally sound, dry, clean, flat, and smooth with minimal deflection. Substrates must be free from excessive moisture or alkali. Remove dirt, paint, varnish, wax, oils, solvents, other foreign matter and contaminants that could cause staining.
- High spots on the substrate should be leveled and low areas filled with appropriate underlayments.
- Do not use products containing petroleum, solvents or citrus oils to prepare substrates as they can cause staining and expansion of the new flooring.
- In renovation or remodel work, remove any existing adhesive residue so that 100% of the overall area of the original substrate is exposed.
- Embossed existing resilient floors, ceramic tile floors, ceramic and marble grout joints, and irregularities in concrete should be filled and leveled using cement based patch, to fill and smooth any embossing in the old floor.
- The area to receive resilient flooring materials and adhesives should be maintained between 50°F (10°C) and 140°F (60°C) for 48 hours before installation, during installation, and 48 hours after completion. Maintain temperatures between 50°F (10°C) and 140°F (60°C) thereafter.

- For concrete substrates, conduct moisture testing (moisture vapor emission rate (MVER)) <8 lbs. and/or percent relative humidity < 90% (in-situ probe). If installing with adhesive bond tests must also be conducted for compatibility with the substrate.
- Embedded radiant heated substrates must not exceed a maximum surface temperature of 85°F (29°C). Turn off heat and let subfloor cool down to room temperature 3-4 hours prior to starting the job. Then after installation incrementally raise the temperature 5 degrees at a time to avoid over-heating the Rigid Core Vinyl Flooring.
- The subfloor panels must have a smooth, sanded face and show no swelling of edges or surface due to exposure to weather conditions or construction traffic. "Base grade" subfloor panels are not recommended as they generally do not provide a sanded face or the moisture resistance of "better" and "best" grade panels. The panels cannot be contaminated by staining agents. Otherwise, an additional 1/4" or thicker underlayment is recommended.
- There are numerous products available for use as floor fills, patches, self-leveling underlayments, and trowel-able underlayments. They include proprietary blends of compounds such as portland cement, calcium aluminates, and gypsum-based products. These are recommended by their manufacturers for smoothing rough or uneven subfloors, enhancing acoustical and fire characteristics of structures or as substrates to receive floor covering for otherwise unsuitable subfloor conditions.

### Installation Procedure

Remove baseboard, quarter-round moldings, wall base, appliances and furniture from the room. For best results, door trim should be under-cut to allow flooring to move freely without being pinched. After preparation work, sweep and vacuum the entire work area to remove all dust and debris.

**Note: Planks are cut with a tile cutter, Cutting Shear, or by using a straight edge and utility knife. Score the face of the plank several times and snap it.**

Whenever possible, plan the layout so that the joints in the planks do not fall on top of joints or seams in the existing substrate. The end joints of the planks should be staggered a minimum of 6" apart. Do not install over expansion joints. Avoid installing pieces shorter than 8" (20.32 cm).

Determine which direction the plank will run. Find the center of each of the end walls (the walls perpendicular to the long dimension of the planks) and place a pencil mark on the floor. Connect these points by striking a chalk line down the center of the room. Do a dry layout of planks from the center line to the wall running parallel to the long direction of the planks to determine the width of the last row of planks. (Fig. 1)

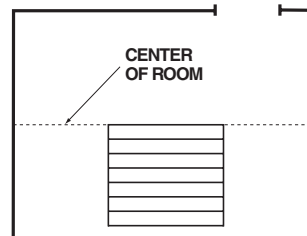


Fig. 1 – Dry layout to determine width of border plank.

Avoid having border pieces less than half the width of the planks. If you find the border planks will be less than 1/2 the width of the plank, the center starting line should be shifted a distance equal to 1/2 the plank width.

This will "balance" the room and provide for a larger cut piece at the wall.

### Installation

**Note:** The subfloor must be thoroughly free from dust and debris. If the subfloor is dusty this may affect the product performance.

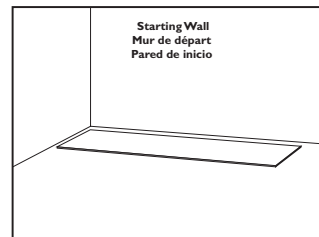


Fig. 2 – Left corner of starting wall.

– Stagger end joints by 6", cut pieces at ends of row should be 8" or greater for planks.

If the first row of planks does not need to be trimmed in width, it will be necessary to cut off the unsupported tongue so a clean, solid edge is toward the wall. Position the first plank so that grooved edge is facing you. Install the product from left to right in the room. (Fig. 2) Occasionally, it may be necessary to install backwards. This may be done by sliding the grooves into the tongues and working them right to left, but this is more difficult.

Install the second plank in the row by angling the end tongue into the end groove of the first plank. Install second and subsequent full pieces in the first row by aligning short ends of the planks and locking into place. Be careful not to bend the corner of the plank. Be sure to maintain an expansion gap of approximately 1/4" from the wall.

Begin the second row of planks with the piece cut from the last piece in the first row. If the piece is shorter than 8" (20.32 cm), cut a new plank in half and use it to begin the second row. Whenever practical, use the piece cut from the preceding row to start the next row. End joints of all planks should be staggered 6" or more. Install the long end of the first plank at an angle to the plank in the previous row. Keep this at its natural angle slightly raised off the subfloor. Continue installing full planks in the second row by angling the short end of the next plank in the row to lock into the previous plank. Angle up and push forward until the planks lock together. Continue installing full planks in the second and subsequent rows until you reach the wall on your right.

After the first 3 rows of planks are installed they should be checked with a string line to ensure that rows are still running straight. If they are not, it could be that the starting wall has some irregularities that caused bowing in the installation. If so, the starting row of planks may have to be scribed and re-trimmed to account for any unevenness in the wall. This can be done without having to disassemble the beginning rows.

Continue installing remaining rows. Maintain a random appearance by offsetting the end joints by least 6", and maintain the gap at perimeter and vertical surfaces. Always be certain that the planks are fully engaged. When fitting in areas such as door casings it may be necessary to use a flat pull bar to engage the lock.

## Finishing the Installation

Replace molding or wall base, allowing slight clearance between the molding and the planks. Nail the molding to the wall surface, not through the flooring. At doorways and at other areas where Rigid Core Vinyl Flooring may meet other flooring surfaces, it is preferable to use a "T" molding or similar to cover the exposed edge but not pinch the planks. Leave a small gap between the planks and the adjoining surface.

## Proactive Protection for Your Floor

- When moving appliances or heavy furniture it is always good practice to lay a plywood panel on your floor and "walk" the item across it. This protects your floor from scuffing and tears.
- Use floor protectors, under furniture to reduce indentation. As a general rule of thumb, the heavier the item, the wider the floor protector needed.
- Place a walk-off mat at outside entrances to reduce the amount of dirt brought into your home. We strongly recommend mats without a latex or rubber backing since these backings can cause permanent discoloration.
- Use floor care products that have been specifically developed to care for Rigid Core Vinyl Flooring floors.

## Caring for Your Floor

- Sweep or vacuum regularly, to remove loose dirt which can scratch your floor. **Note:** We do not recommend vacuums that have a beater bar since it can visibly damage your flooring surface. Additionally, we do not recommend electric brooms with hard plastic bottoms with no padding as use may result in discoloration and de-glossing.
- Wipe up spills as soon as possible. Never use highly abrasive scrubbing tools on your Rigid Core Vinyl Flooring.
- Wash your floor regularly with a vinyl floor cleaner, such as Bruce® Multi-Surface cleaner
- Do NOT use detergents, abrasive cleaners, or "mop and shine" products. These products may leave a dull film on your floor.
- Over time, if the shine on your floor begins to dull, apply an Acrylic Low Gloss Floor Finish to restore the appearance of your Rigid Core Vinyl Flooring. Do NOT use paste wax or solvent based polish.
- Vinyl flooring, like other types of smooth floors, can become slippery when wet. Allow time for floor to dry after washing. Immediately wipe up wet areas from spills, foreign substance, or wet feet.

## MERCI D'AVOIR CHOISI UN REVÊTEMENT DE SOL AHF

Correctement installé et entretenu, votre nouveau revêtement de sol sera facile à entretenir et conservera sa beauté pendant des années. Pour toutes autres questions ou commentaires, veuillez nous visiter à [www.ahfproducts.com](http://www.ahfproducts.com) ou nous contacter en composant le 1 866 243 2726.

### AVERTISSEMENT : REVÊTEMENTS DE SOL SOUPLES DÉJÀ EN PLACE ET ADHÉSIFS À BASE D'ASPHALTE. VOUS NE DEVEZ PAS PONCER, BALAYER À SEC, GRATTER À SEC, PERCER, SCIER, DÉCAPER NI DÉCHIQUEUR OU PULVÉRISER MÉCANIQUEMENT LES REVÊTEMENTS DE SOL SOUPLES DÉJÀ EN PLACE, LES ENDOS DE TAPIS, LES THIBAUDES, L'ADHÉSIF À BASE DE BITUME FLUIDIFIÉ OU AUTRES ADHÉSIFS.

Ces produits déjà en place peuvent contenir des fibres d'amiante et/ou de la silice cristalline.

Évitez de produire de la poussière. L'inhalation d'une telle poussière présente un risque de cancer ou de lésion des voies respiratoires.

L'usage du tabac combiné à une exposition aux fibres d'amiante augmente considérablement le risque de maladie grave.

À moins d'être certain que le produit ne contient pas d'amiante, vous devez présumer qu'il en contient. La législation pourrait exiger de soumettre les matériaux à des essais pour en déterminer la teneur en amiante et prescrire des méthodes pour enlever et éliminer ces produits.

Pour consulter les instructions de dépose de revêtements de sol souple, consultez l'édition courante de la brochure du Resilient Floor Covering Institute, intitulée Recommended Work Practices for Removal of Resilient Floor Coverings (Méthodes recommandées pour la dépose des revêtements de sol souples). Vous pouvez également communiquer avec votre détaillant ou avec AHF Products en composant le 1 866 243 2726.

**Le revêtement de sol et l'adhésif compris dans cet emballage ne contiennent PAS d'amiante.**

## Installation :

Emplacement : Tous les niveaux de sol

Ajustement : toutes les méthodes

## Outils :

Ruban à mesurer, ligne de craie, couteau utilitaire, crayon, cales, règle, aspirateur ou balai, coupe-carreaux ou cisaille de coupe en option. Accessoires de préparation du plancher brut.

## Information d'ordre général

Le système d'installation emboîtable permet aux planches d'être installées sans l'aide d'adhésifs permettant une installation de revêtement de sol flottante. Les planches devraient être installées à 6,4 mm (1/4 po) de toutes les surfaces verticales comme les murs, les armoires, les tuyaux, etc.

Une fois installés dans les salles de bain, l'espace de dilatation doit être rempli et scellé avec un produit d'étanchéité de bonne qualité à base de silicone ou d'acrylique. L'espace peut ensuite être couvert d'une moulure ou d'une plinthe. Les armoires basses ne doivent pas être installées sur le dessus des planches.

## Clés d'une installation emboîtable réussie

- La lumière directe du soleil de façon prolongée peut entraîner une décoloration et des températures excessives supérieure à 60 °C (140 °F) peuvent provoquer de l'expansion. L'utilisation de rideaux ou de stores est recommandée lorsque la lumière directe du soleil est très vive.
- Dans la plupart des cas, vous devez prévoir de couper environ 10 % de plus de matériau que la surface de la pièce.
- Installez toujours à partir de trois cartons pour mélanger les nuances de couleur et le visuel.
- Le lieu de travail et le revêtement de sol doivent être conditionnés de façon appropriée. Le revêtement de sol en vinyle Rigid Core ne doit pas être exposé à des variations soudaines de température.
- Entrez, transportez et manipulez le revêtement de sol en vinyle Rigid Core de façon à ce qu'il ne se déforme pas. Entrez les boîtes à plat, jamais sur les bords. Les déformations ne disparaîtront pas avec le temps. Assurez-vous que les planches sont disposées à plat au moment de la pose.
- La pose de tapis, de bandes métalliques et d'autres moulures de transition ne devrait pas repousser des amas dans le revêtement de sol et devrait permettre un mouvement léger ou pratique.
- Utilisez des feuilles de contreplaqué ou autre moyen similaire pour protéger le plancher du passage des objets lourds sur roulettes, des autres corps de métier ou du remplacement et/ou déplacement des électroménagers.
- Le revêtement de sol en vinyle Rigid Core est imperméable, mais une humidité excessive du plancher brut peut favoriser les problèmes de moisissure ou de mildiou.

## Supports appropriés

Tous les supports ci-après doivent être correctement préparés et répondre à certaines exigences. Certaines exceptions et conditions spéciales peuvent s'appliquer pour que ces supports conviennent au système d'installation emboîtable, tel qu'indiqué ci-après.

- Béton - sec et lisse sur tous les niveaux de sol.
- Planchers bruts suspendus en bois avec sous-couches en bois approuvées et —un minimum de 45,7 cm (18 po) d'espace au-dessous pour autoriser la circulation d'air.
- Planchers en bois suspendu : collé sur toute la surface, lisse et avec un bord carré, sans texture.
- Revêtements de sol souples existants à couche unique, collés sur toute la surface : ne doivent pas être munis d'un endos en mousse ou coussiné
- Carreaux de céramique, granito, marbre
- Revêtements de sol en polymère coulés (sans joints)
- Panneau à copeaux orientés (OSB) complètement poncé

## N'EFFETUEZ PAS L'INSTALLATION SUR

- Panneaux de particules ou panneaux agglomérés
- Un revêtement de sol déjà en place en carreaux souples se trouvant au-dessous du niveau du sol
- Un revêtement de sol en vinyle à endos coussiné existant
- Tapis
- Un plancher de bois dur installé directement sur du béton
- Sur les marches ou dans les pièces au sol en pente ou comprenant des siphons de sol

Évitez les planchers bruts qui démontrent un jeu excessif dans le sens vertical. Le rendement optimal des produits de revêtement de sol est obtenu lorsque le plancher brut ne démontre aucun jeu, tant à l'horizontale qu'à la verticale. Si le plancher brut démontre un jeu trop important dans le sens vertical (fléchissement) avant la pose du revêtement de sol, il est probable que ce phénomène se maintiendra après la pose.

## Adhésifs :

Si une installation à encollage plein est souhaitée avec ce revêtement de sol en vinyle Rigid Core, veuillez utiliser un adhésif LVT sensible à la pression disponible dans le commerce. Veuillez suivre les instructions du fabricant pour l'application de l'adhésif.

## Conditions de travail et préparations

- Le revêtement de sol en vinyle Rigid Core ne devrait être uniquement posés dans un environnement à température contrôlée. La température doit être constante avant, durant et après l'installation. Par conséquent, le système permanent de chauffage, ventilation et refroidissement doit être en fonction avant l'installation du revêtement. Les appareils de chauffage portables ne sont pas recommandés parce qu'ils ne réchaufferont pas suffisamment le plancher brut et la pièce. Les appareils de chauffage au kérosène ne devraient jamais être utilisés.
- Tous les supports doivent être sains, secs, propres, plats et lisses avec fléchissement minimal. Les supports doivent être exempts de tout excès d'humidité ou d'alcali. Enlevez saleté, peinture vernis, cire, huiles, solvants, autres matières étrangères et contaminants qui pourraient faire des taches.
- Les surélévations des supports devraient être respectivement mis à niveau et comblés avec une sous-couche appropriée.
- N'utilisez pas de produits contenant des solvants pétroliers ou des essences d'agrumes pour préparer les supports car ils pourraient tacher ou faire dilater le nouveau revêtement de sol.
- Pour les travaux de rénovation ou de transformation, enlevez tous résidus adhésifs existants\* de façon à exposer 100 % de la surface totale du support original.
- Les revêtements de sol souples existants embossés, en carreaux de céramique, les joints de coulis de céramique ou de marbre et les irrégularités du béton devraient être comblés et nivelés à l'aide d'un produit de ragréage, de sous-couche et de nivellement afin d'obtenir un ragréage lisse de l'ancien plancher.
- L'endroit qui sera recouvert de revêtement de sol souple doit être maintenu à une température minimale de 10 °C (50 °F) et maximale de 60 °C (140 °F) 48 heures avant l'installation, durant l'installation et après la fin des travaux. Maintenez les températures entre 10 °C (50 °F) et 60 °C (140 °F) par la suite. Ce produit LVT peut être installé dans des pièces trois saisons.
- Pour les supports en béton, effectuez des tests d'humidité (Taux d'émission de vapeur d'eau [MVER]) <8 lb et/ou des tests d'humidité relative < 90% (sonde in-situ). En cas d'installation avec adhésif, des tests d'adhésion doivent également menés afin d'assurer la compatibilité avec le support.
- La température de la surface des supports chauffés par rayonnement ne doit pas dépasser 29 °C (85 °F). Coupez le chauffage et laissez refroidir le plancher brut à la température ambiante pendant 3 à 4 heures avant de commencer la pose. Ensuite, après l'installation, augmentez progressivement la température de 5 degrés (3 °C) à la fois pour éviter de surchauffer le revêtement de sol en vinyle Rigid Core.
- Les panneaux du plancher brut doivent avoir une face lisse et poncée et ne présenter aucun relèvement des bords ou de la surface causé par les conditions climatiques ou le va-et-vient des corps de métier de la construction. Les panneaux de plancher brut de « catégorie de base » ne sont pas recommandés car ils ne fournissent généralement pas une face poncée ou la résistance à l'humidité des panneaux classés « mieux » et « meilleur ». Les panneaux ne doivent pas être contaminés par des agents tachants. Autrement, une sous-couche supplémentaire de 0,6 cm (1/4 po) ou plus est recommandée.
- Les produits utilisables comme produits de remplissage pour revêtements de sol, produit de ragréage, sous-couche autonivelante et sous-couche pouvant être étalés à la truelle sont nombreux sur le marché. Ils comprennent des composés exclusifs comme le ciment Portland, des aluminates de calcium et des produits à base de gypse. Leurs fabricants les recommandent pour lisser les planchers bruts rugueux ou inégaux, améliorer la qualité acoustique et ignifuge des structures, ou comme supports pour un revêtement de sol à installer sur un plancher brut dont l'état ne convient pas.

## Procédures d'installation

Enlevez les plinthes et les quarts-de-rond et enlevez les appareils ménagers et les meubles de la pièce. Pour obtenir de meilleurs résultats, les habillages de porte devraient être coupés suffisamment pour permettre au plancher de bouger sans se pincer. Après avoir terminé le travail de préparation, balayez et passez l'aspirateur sur toute la surface pour enlever la poussière et les débris.

**Remarque : Les planches se coupent avec un coupe-carreaux ou à l'aide d'une règle et d'un couteau utilitaire. Rayez la surface de la planche plusieurs fois et cassez-la.**

Dans la mesure du possible, planifiez la disposition de façon à ce que les joints des planches ne tombent pas par-dessus les joints du support existant. Les joints d'extrémité des planches doivent être décalés d'au moins 15,2 cm (6 po). N'effectuez pas l'installation sur des joints de dilatation. Évitez d'installer des planches d'une longueur inférieure à 20,3 cm (8 po).

Déterminez dans quel sens les planches seront installées. Trouvez le centre de chaque mur d'extrémité (les murs perpendiculaires au sens des planches) et tracez une marque de crayon sur le sol. Reliez les deux marques en traçant une ligne de craie au centre de la pièce. Disposez les planches à sec à partir de la ligne centrale jusqu'à un mur parallèle au sens des planches pour déterminer la largeur de la dernière rangée de planches. (Fig. 1)

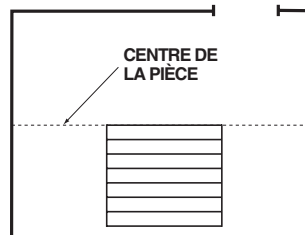


Fig. 1 – Disposition à sec pour déterminer la largeur de la planche de bordure.

Évitez d'avoir aux extrémités des pièces inférieure à la moitié de la largeur des planches. Si les planches d'extrémité auront moins de la moitié de la largeur normale des planches, déplacez la ligne centrale de l'équivalent d'une demi-planche de large. De cette façon, la pièce sera « équilibrée » et la pièce d'extrémité sera plus large.

## Installation

**Remarque :** Le plancher brut doit être complètement exempt de poussière et de débris. Si le plancher brut est poussiéreux, la performance du produit pourrait être affectée.

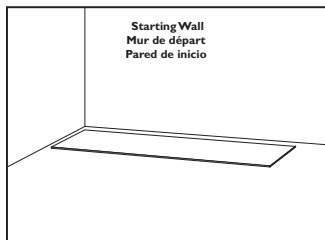


Fig. 2 – Coin gauche du mur de départ.

— Décalage de 15,24 cm (6 po) des joints d'extrémité; les planches coupées devraient être d'au moins 20,32 cm (8 po) en fin de rangée.

Si la première rangée de planches n'a pas besoin d'être coupées en largeur, il sera nécessaire de couper la languette non supportée de façon nette, en mettant le bord plein vers le mur. Positionnez la première planche de sorte que le bord rainuré est face à vous. Installez le produit de gauche à droite dans la pièce. (Fig. 2) Parfois, il peut être nécessaire d'installer à l'envers. Cela peut être effectué en faisant glisser les rainures sous la languette et en les insérant de droite à gauche, mais c'est plus difficile.

Installez la deuxième planche de la rangée en orientant la languette d'extrémité dans la rainure d'extrémité de la première planche. Installez la deuxième planche et les planches non coupées suivantes de la première rangée en alignant les côtés courts des planches et en les emboîtant. Veillez à ne pas tordre le coin des planches. Assurez-vous de maintenir un espace de dilatation d'environ 6,4 mm (1/4 po) du mur.

Commencez l'installation de la deuxième rangée de planches avec la chute de la dernière planche de la première rangée. Si la longueur du morceau est inférieure à 20,3 cm (8 po), coupez une nouvelle planche en deux et utilisez-la pour commencer l'installation de la deuxième rangée. Si possible, utilisez la chute de la rangée précédente pour commencer l'installation de la rangée suivante. Les joints d'extrémité de toutes les planches devraient être espacés d'au moins 15,2 cm (6 po). Installez le long côté de la première planche en biais par rapport à la planche de la rangée précédente. Maintenez la planche à son angle naturel, celle-ci étant légèrement relevée par rapport au plancher brut. Continuez d'installer les planches entières dans la deuxième rangée en orientant le côté court de la planche suivante de la rangée pour l'emboîter dans la planche qui la précède. Maintenez la planche inclinée vers le haut et poussez vers l'avant jusqu'à ce que les planches s'emboîtent l'une dans l'autre. Poursuivez l'installation des planches entières dans la deuxième rangée et dans les rangées subséquentes jusqu'à ce que vous atteigniez le mur situé à votre droite.

## GRACIAS POR ELEGIR EL REVESTIMIENTO PARA PISO DE AHF PRODUCTS

Cuando se instala y cuida adecuadamente, su nuevo revestimiento para piso será fácil de mantener y conservará su apariencia estupenda por años. Si tiene dudas o preguntas, visítenos en [www.ahfproducts.com](http://www.ahfproducts.com) o 1 866 243 2726.

**ADVERTENCIA: REVESTIMIENTO DE PISO FLEXIBLE EXISTENTE INSTALADO Y ADHESIVOS ASFÁLTICOS. NO LIJE, BARRA EN SECO, RASPE EN SECO, TALADRE, ASIERRA, LIMPIE CON PARTICULAS DE CRISTAL A PRESIÓN, NI DESPORTILLE NI PULVERICE MECÁNICAMENTE EL REVESTIMIENTO DE PISO FLEXIBLE EXISTENTE, ASÍ COMO TAMPOCO EL RESPALDO, EL FIELTRO DE FORRO, EL ADHESIVO "ASFÁLTICO" NI OTRO TIPO DE ADHESIVO.**

Estos productos existentes instalados pueden contener **fibras de asbesto** y/o **sílice cristalina**.

Evite crear polvo. La inhalación de ese polvo constituye riesgo de cáncer y es peligroso para el sistema respiratorio.

Los fumadores expuestos a las fibras de asbesto presentan mayores riesgos de padecer graves daños corporales.

A menos que esté positivamente seguro de que el producto existente instalado sea un material que no contiene asbesto, debe presumir que lo contiene. Las regulaciones pueden requerir que se pruebe el material para determinar el contenido de asbesto y pueden regir la remoción y el desecho del material.

Consulte la edición actual de la publicación "Recommended Work Practices for Removal of Resilient Floor Coverings" (Prácticas de trabajo recomendadas para la remoción de revestimientos de pisos flexibles) del Resilient Floor Covering Institute (RFCI, Instituto de revestimiento de pisos flexibles) para las instrucciones sobre cómo retirar todas las estructuras de los revestimientos de pisos flexibles, o contacte con su minorista o a AHF Products al 1 866 243 2726.

**NI el revestimiento para piso NI el adhesivo de este paquete contienen asbesto.**

## Instalación:

Ubicación: Todos los niveles de grado

Adaptación: Todos los métodos

## Herramientas:

Cinta para medir, línea de tiza, cuchilla multiuso, lápiz, espaciadores, borde recto, aspirador o escoba, y opcionalmente una cortadora de baldosas o una cuchilla a mano alzada. Materiales para preparación del contrapiso.

## Información general

El sistema de instalación por enganche permite que las tablas se instalen sin el uso de adhesivos como una instalación de piso flotante. Las tablas se deben instalar a 1/4" (6 mm) de distancia de todas las superficies verticales tales como paredes, gabinetes, tubos, etc.

Cuando se instalan en baños, el espacio debe rellenarse y sellarse con una masilla de silicona o acrílica de buena calidad. Este espacio se cubrirá con las molduras o el zócalo. Los gabinetes de base no deben instalarse sobre las tablas.

## Claves para una instalación exitosa

- La luz solar directa puede provocar decoloración y las temperaturas excesivas superiores a 140° F (60° C) pueden causar expansión. Se recomienda el uso de cortinas o persianas durante exposiciones solares pico.
- La mayoría de las instalaciones necesitarán aproximadamente 10% de margen de corte adicional a la longitud en pies cuadrados de la habitación.
- Para mezclar los tonos y el aspecto visual siempre trabaje con material de tres cajas al mismo tiempo.
- Es necesario un buen acondicionamiento del revestimiento de piso y del lugar de trabajo. Los revestimientos de piso de vinilo Rigid Core no deben exponerse a cambios bruscos de temperatura o humedad.
- Almacene, transporte y maneje los revestimientos de piso de vinilo Rigid Core de manera tal que se evite cualquier tipo de deformación. Almacene las cajas sobre una superficie plana y nivelada, nunca sobre los bordes. Las deformaciones no desaparecerán con el transcurso del tiempo. Asegúrese de que las tablas se encuentren en una posición plana al momento de la instalación.
- La instalación de alfombras, franjas metálicas y otras molduras de transición no debe provocar el abultamiento del piso y deben permitir un ligero movimiento cuando sea práctico.
- Proteja el piso de cargas rodantes pesadas, los obreros, y del reemplazo o movimiento de artefactos con láminas de contrachapado o materiales similares.
- Los revestimientos de piso de vinilo Rigid Core solos son resistentes al agua, pero la humedad excesiva del contrapiso puede favorecer el desarrollo de moho u hongos.

## Sustratos adecuados

Todos los sustratos mencionados deben estar correctamente preparados y deben cumplir ciertos requisitos. Es posible que haya otras excepciones y condiciones especiales para que estos sustratos sean adecuados para el sistema de instalación por enganche, según se indica a continuación.

- Concreto: seco y liso en todos los niveles

Apres avoir posé les trois premières rangées, vous devriez les vérifier au cordeau afin de vous assurer que les rangées sont toujours droites. Si elles ne sont pas droites, c'est peut-être parce que le mur de départ comporte des irrégularités qui les font fléchir. Dans ce cas, la rangée de départ des planches devra peut-être être chantournée et recoupée pour tenir compte des irrégularités du mur. Ceci peut être exécuté sans démonter les premières rangées.

Continuez l'installation des rangées restantes. Maintenez une apparence aléatoire en décalant les joints d'extrémité d'au moins de 15,24 cm (6 po), et maintenez l'espace de dilatation au périmètre et aux surfaces verticales. Il est important d'emboîter complètement les planches ensemble. Lors de l'installation dans des endroits comme des cadres de porte, il peut être nécessaire d'utiliser une barre de tirage plate pour engager l'emboîtement.

## Dernière étape de l'installation

Remettez la moulure ou la plinthe en place, en prévoyant un léger espace entre la moulure et les planches. Clouez la moulure sur la surface murale, pas au plancher. Aux seuils de porte et aux autres endroits où les planches en vinyle Rigid Core pourraient entrer en contact avec d'autres revêtements de sol, il est préférable d'utiliser une moulure en T ou une moulure similaire pour recouvrir le bord exposé, afin de ne pas pincer les planches. Laissez un petit espace entre les planches et la surface attenante.

## Protection proactive de votre revêtement de sol

- Lorsque vous déplacez des appareils ménagers ou des meubles lourds, il est toujours conseillé de disposer des panneaux de contreplaqué sur le sol et faites « avancer » les appareils sur ces panneaux. Vous protégerez ainsi votre revêtement de sol contre les rayures et les déchirures.
- Placez des protecteurs de sols sous les meubles afin de minimiser les empreintes sur le sol. En général, plus l'objet à poser sur le sol est lourd, plus la protection de revêtement de sol doit être large.
- Placez un essieu-pieds aux entrées qui donnent sur l'extérieur pour minimiser la pénétration de la saleté. Nous recommandons fortement les tapis sans endos en latex ou en caoutchouc puisque ces endos peuvent causer une décoloration permanente.
- Utilisez des produits d'entretien de sols qui ont été spécialement développés pour l'entretien des sols en vinyle Rigid Core.

## Entretien de votre revêtement de sol

- Balayez ou passez l'aspirateur régulièrement pour enlever les débris de saleté qui pourraient rayer votre revêtement de sol.
- **Remarque :** Nous ne recommandons pas les aspirateurs avec brosse battueuse, celles-ci peuvent endommager visiblement la surface de votre revêtement de sol. De plus, n'utilisez pas de balai électrique muni de base en plastique dur non rembourrée qui pourrait décolorer le revêtement de sol ou en altérer le lustre.
- Essayez les déversements aussi tôt que possible. N'utilisez pas d'outils trop abrasifs pour nettoyer un revêtement de sol en vinyle Rigid Core.
- Lavez votre sol régulièrement avec un nettoyant pour revêtements de sol en vinyle comme le nettoyant multi-surfaces Bruce®.
- N'utilisez PAS de détergents, de nettoyants abrasifs ou de produits « appliquer et lustrer ». Ces produits pourraient laisser une pellicule mate sur votre revêtement de sol.
- Au fil du temps, si le lustre de votre revêtement de sol s'estompe, utilisez le poli pour revêtements de sol souples au fini peu lustré à l'acrylique pour restaurer l'apparence du revêtement de sol en vinyle Rigid Core. N'utilisez PAS de cire en pâte ou de poli à base de solvant.
- Les revêtements de sol en vinyle, comme tous les autres types de revêtements de sol lisses, peuvent devenir glissants lorsqu'ils sont mouillés. Laissez sécher le revêtement de sol après l'avoir lavé. Essayez immédiatement les endroits qui ont été mouillés par des déversements, des substances étrangères ou par des pieds mouillés.

- Contrapisos de madera suspendidos con bases de piso de madera aprobadas; deben tener un mínimo de 18" (45,7 cm) de espacio con buena ventilación bajo el piso
- Revestimiento de piso de madera dura suspendida completamente adherido, liso y a escuadra, sin textura
- Pisos flexibles ya existentes, de una sola capa, completamente adheridos: no deben tener reverso de espuma ni acolchado
- Baldosa de cerámica, terrazo, mármol
- Pisos poliméricos vertidos (sin uniones)
- OSB totalmente lijado

## NO INSTALE SOBRE

- Tablero de partículas o tablero "waferboard"
- Pisos de baldosas flexibles existentes que estén por debajo del nivel de grado
- Revestimiento de pisos de vinilo ya existentes con reverso acolchado
- Alfombra
- Revestimientos de piso de madera dura que hayan sido instalados directamente sobre concreto
- En escaleras o en habitaciones con pisos inclinados o desahijos en el piso

Evite los contrapisos con movimiento vertical excesivo. El desempeño óptimo de los productos de revestimiento para piso se logra cuando existe poco movimiento horizontal o vertical en el contrapiso. Si el contrapiso tiene movimiento vertical excesivo (desviación) antes de la instalación del revestimiento de piso, es probable que este también lo tenga después de que se concluya la instalación del revestimiento de piso.

## Adhesivos:

Si desea una instalación con pegamento de dispersión total con este revestimiento de piso de vinilo Rigid Core, utilice el adhesivo comercial LVT sensible a la presión. Siga las instrucciones del fabricante para aplicar el adhesivo.

## Condiciones de trabajo/Preparación

- El revestimiento de piso de vinilo Rigid Core debe instalarse solamente en ambientes donde se controla la temperatura. Es necesario mantener una temperatura constante antes, durante y después de finalizada la instalación. Por lo tanto, el sistema de equipo de calefacción, ventilación y aire acondicionado permanente o temporal debe estar en funcionamiento antes de la instalación del piso flexible. No se recomiendan los calentadores portátiles ya que es posible que no puedan calentar suficientemente la habitación y el contrapiso. Los calentadores de queroseno nunca deben utilizarse.
- Todos los sustratos deben estar firmes, secos, limpios, planos y lisos, con una desviación mínima. Los sustratos no deben tener humedad ni álcali excesivos. Retire la suciedad, pintura, barniz, cera, aceites, solventes y cualquier otra materia extraña o agentes contaminantes que podrían provocar manchas.
- Las áreas que sobresalen del sustrato deben nivelarse y las áreas bajas deben rellenarse con bases de piso adecuadas.
- No utilice productos que contengan solventes, petróleo o aceites cítricos para preparar los sustratos ya que pueden provocar manchas y expansión del revestimiento de piso nuevo.
- En trabajos de renovación o remodelación, retire cualquier residuo de adhesivo existente para que quede expuesta el 100% del área del sustrato original.
- Los pisos flexibles existentes en relieve, los pisos de baldosas de cerámica, las juntas de lechada de cerámica y mármol y las irregularidades en el concreto se deben rellenar y nivelar con el parche a base de cemento para llenar y alisar los relieves del piso existente.
- El área que reciba los materiales de revestimiento de piso flexible se debe mantener entre 50 °F (10 °C) y 140 °F (60 °C) 48 horas antes de la instalación, durante la instalación y después de concluirarla. A partir de ese momento mantenga las temperaturas entre 50 °F (10 °C) y 140 °F (60 °C). Este producto LVT puede instalarse en habitaciones de tres estaciones.
- Para sustratos de concreto realice una prueba de humedad (clasificación de transmisión de humedad y vapor [MVER]) y/o porcentaje de humedad relativa < 90% (sonda in-situ). Si se instala con adhesivo, también se deben efectuar pruebas de unión para determinar la compatibilidad con el sustrato.
- Los sustratos con calefacción radiante incrustada no deben tener una temperatura de superficie mayor de 85 °F (29 °C). Apague el calor y deje que el contrapiso se enfríe a la temperatura ambiente durante 3-4 horas antes de comenzar el trabajo. Después de la instalación, aumente gradualmente la temperatura 5°F (3°C) a la vez para evitar el sobrecalentamiento del revestimiento de piso de vinilo Rigid Core.
- Los paneles del contrapiso deben tener una cara lisa, lijada y no mostrar abultamiento en los bordes ni la superficie debido a la exposición a las condiciones atmosféricas o a la circulación en la construcción. Los paneles del contrapiso de "categoría básica" no se recomiendan porque generalmente no proporcionan una cara lijada ni la resistencia a la humedad de los paneles de categoría "muy buena" u "óptima". Los paneles no pueden estar contaminados por agentes que manchen. De lo contrario, se recomienda una base de piso adicional más gruesa de 1/4" (6 mm).
- Hay numerosos productos disponibles para usar como rellenos de piso, parches, bases de piso autoniveladoras y bases de piso que se pueden aplicar con palustre. Estos incluyen mezclas de propiedad exclusiva de compuestos tales como el cemento Portland, aluminatos cálcicos y los productos a base de yeso. Los fabricantes recomiendan estos productos para alisar contrapisos ásperos o irregulares, mejorando las características acústicas y de incendios o como sustratos para recibir pisos flexibles sobre contrapisos en condiciones que de otra manera no serían adecuadas.

## Procedimientos de instalación

Retire el zócalo, las molduras cuarto de círculo, la base de pared, los artefactos y los muebles de la habitación. Para obtener mejores resultados, la moldura de la puerta debe recortarse en la parte inferior para permitir que el revestimiento de piso se mueva libremente Después del trabajo de preparación, barra y aspire todo el área de trabajo para retirar todo el polvo o los residuos.

**Nota: Las tablas se cortan con un cortador de baldosas, una cuchilla a mano alzada o con una escuadra de carpintero y una cuchilla multiuso. Marque la parte frontal de la tabla varias veces y quíbreala.**

Siempre que sea posible, planifique la distribución para que las uniones de las tablas no caigan sobre las uniones o empalmes del sustrato ya existente. Las uniones de los extremos de las tablas deben estar alternadas a una distancia mínima de 6" (15,2 cm). No instale sobre las uniones de expansión. Evite instalar piezas de menos de 8" (20,3 cm).

Determine en qué dirección se colocarán las tablas. Encuentre el centro de cada una de las paredes finales (las paredes perpendiculares al largo de las tablas) y haga una marca con un lápiz en el piso. Conecte estos puntos resaltando el trazo con una línea de tiza hacia el centro de la habitación. Distribuya las tablas provisoriamente desde la línea central hasta la pared en sentido paralelo a la orientación a lo largo de las tablas para determinar el ancho de la última hilera de tablas. (Fig. 1)

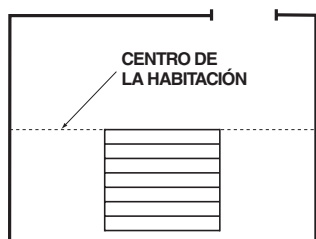


Fig. 1 – Distribuya provisoriamente para determinar el ancho de la tabla de los bordes.

Evite tener las piezas de los bordes a menos de la mitad del ancho de las tablas. Si descubre que las tablas de los bordes serán menores que la mitad del ancho de la tabla, la línea central inicial se debe modificar a una distancia igual a la mitad del ancho de la tabla.

Esto hará que la habitación sea "simétrica" y dará una pieza de corte más grande hacia la pared.

### Instalación

**Nota:** El contrapiso debe estar totalmente libre de polvo y residuos. Si el contrapiso está polvoriento esto puede afectar el desempeño del producto.

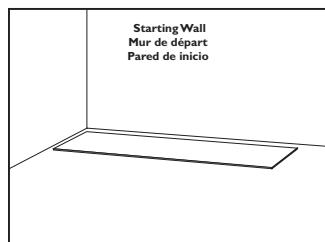


Fig. 2 – Esquina izquierda de la pared inicial.

– Alterne las uniones de los extremos a una distancia de 6" (15.2 cm), corte las piezas de los extremos de las hileras a 8" (20.3 cm) o más.

Si la primera hilera de tablas no necesita recortarse de ancho, será necesario cortar la lengüeta que no está apoyada para que el borde sólido y limpio quede hacia la pared. Coloque la primera tabla para que el borde acanalado esté orientado hacia usted. Instale el producto de izquierda a derecha en la habitación. (Fig. 2) Ocasionalmente puede ser necesario instalarlo al contrario. Esto se puede hacer deslizando las ranuras debajo de las lengüetas y trabajándolas de derecha a izquierda, pero esto es más difícil.

Instale la segunda tabla en la hilera inclinando la lengüeta terminal en la ranura del extremo de la primera tabla. Instale la segunda pieza completa y las subsiguientes en la hilera inicial o primera alineando los extremos cortos de las tablas y enganchándolas en su lugar. Tenga cuidado de no doblar la esquina de la tabla. Cerciórese de mantener una separación de expansión de aproximadamente 1/4" (6 mm) de la pared.

Comience con la segunda hilera de tablas usando la pieza que cortó de la última tabla de la primera hilera. Si la pieza mide menos de 8" (20.3 cm), corte una tabla nueva por el medio, y úsela para comenzar la segunda hilera. Cuando se pueda, utilice la pieza cortada de la hilera anterior para iniciar la hilera siguiente. Las uniones de extremo de todas las tablas se deben escalonar 6" (15.2 cm) o más. Instale el lado largo de la primera tabla elevando la tabla para que forme un ángulo de 45° con respecto a la tabla de la hilera anterior. Mantenga el ángulo natural de esta tabla ligeramente elevado del contrapiso. Continúe instalando tablas completas en la segunda hilera inclinando el extremo corto de la siguiente en la hilera para engancharla en la tabla anterior. Forme un ángulo hacia arriba y empuje hacia delante hasta que las planchas se unan. Continúe instalando tablas completas en la segunda hilera y en las siguientes hasta que llegue a la pared de la derecha.

Después de instaladas las primeras 3 filas de tablas, debe verificarse con una línea de tiza para garantizar que las filas sigan estando rectas. Si no lo están, es posible que la pared inicial tenga algunas irregularidades que provocan un arqueado en la instalación. Si es así, es posible que se deba marcar la hilera inicial de las tablas y recortar para compensar cualquier irregularidad en la pared. Esto se puede hacer sin tener que desarmar las hileras iniciales.

Continúe instalando las hileras restantes. Mantenga una apariencia aleatoria desviando las uniones de extremo al menos 6" (15.2 cm) y manteniendo la separación en el perímetro y en las superficies verticales. Siempre compruebe que las tablas estén totalmente enganchadas. Cuando adapte en áreas tales como los marcos de puertas, puede ser necesario utilizar una barra de tracción plana para fijar el enganche.

### Parte final de la instalación

Vuelva a colocar la moldura o el zócalo y deje una pequeña distancia entre la moldura y las tablas. Clave la moldura a la superficie de la pared y no a través del piso. En las entradas y en otras áreas donde el revestimiento de piso de vinilo Rigid Core pueda encontrarse con otras superficies de piso, es preferible utilizar una moldura en "T", o similar, para cubrir el borde expuesto sin aplastar las tablas. Deje un pequeño espacio entre las tablas y la superficie contigua.

### Protección proactiva para su piso

- Cuando mueva artefactos o muebles pesados, es siempre buena práctica colocar un panel de madera contrachapada en el piso y "desplazar" el objeto sobre este. Esto protege el piso y evita marcas y desgarros.
- Utilice protectores de piso bajo los muebles para disminuir las melladuras. Como regla general, cuanto más pesado sea un objeto, más ancho deberá ser el protector de piso.
- Coloque un tapete de entrada afuera de las puertas de ingreso para disminuir la cantidad de polvo que ingresa a su hogar. Le recomendamos especialmente el uso de tapetes sin refuerzo de látex o caucho, ya que estos refuerzos pueden provocar una decoloración permanente.
- Utilice los productos para el cuidado de pisos que han sido especialmente diseñados para cuidar los revestimientos de piso de vinilo Rigid Core.

### Cuidado del piso

- Barra o aspire regularmente para quitar el polvo suelto que puede rayar el piso. **Nota:** No recomendamos el uso de las aspiradoras que tienen una barra para restregar ya que estas pueden dañar visiblemente la superficie del revestimiento de piso. Además, no recomendamos el uso de escobas eléctricas con base plástica dura sin protección ya que el uso puede provocar decoloración en el piso y volverlo opaco.
- Seque los derrames lo antes posible. Nunca utilice implementos muy abrasivos para restregar un piso de vinilo Rigid Core.
- Lave el piso regularmente con un limpiador para pisos de vinilo como el limpiador de superficies múltiples Bruce® Multi-Surface Cleaner.
- NO utilice detergentes, limpiadores abrasivos ni productos "pase el trapeador y lustre". Estos productos pueden dejar una película opaca en el piso.
- Con el tiempo, si el brillo de su piso comienza a disminuir, aplique el acabado acrílico de poco brillo para pisos para restaurar el revestimiento de piso de vinilo Rigid Core. NO utilice cera en pasta ni pulimento a base de solventes.
- Los pisos de vinilo, como otros tipos de pisos lisos, pueden volverse resbalosos cuando están mojados. Deje secar el piso después de lavarlo. Limpie inmediatamente las áreas mojadas por causa de líquidos derramados, sustancias o los pies mojados.